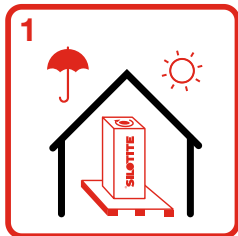


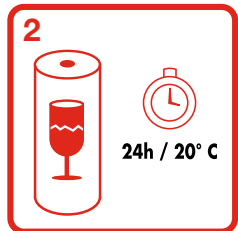


Silotite

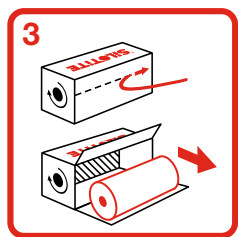
Mode d'emploi



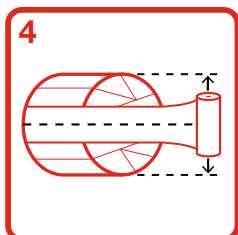
1 Stockez Silotite dans son carton protecteur d'origine. Entrez les bobines sur le côté, dans un endroit sec, à l'abri de la lumière directe du soleil. La température de stockage idéale est comprise entre 20 et 30 °C. Conservez les bobines dans leur



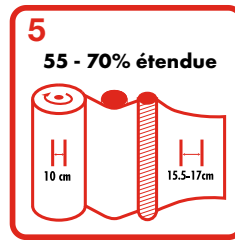
2 emballage de protection et assurez-vous qu'elles sont à température ambiante avant utilisation. Ouvrez et manipulez les bobines avec soin de manière à ne pas les abîmer. Les bords des bobines doivent être protégés en particulier. Couvrez les bobines qui restent sur l'enrubanneuse pour les protéger de l'humidité. Les bobines doivent être utilisées dans l'année de leur achat.



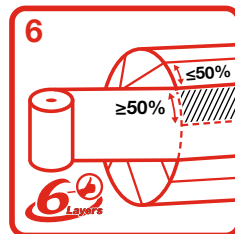
3 Les bobines ne doivent être retirées de leur emballage de protection que juste avant leur utilisation. Ouvrez le carton en utilisant la bande d'ouverture prévue. La flèche sur le carton indique la direction de l'enrubannage.



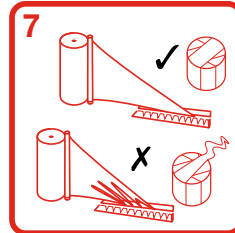
4 La hauteur de l'unité de pré-étriage doit être ajustée de manière à ce que le centre de la balle et celui de la bobine soient alignés. Enfilez et fixez le film conformément aux instructions d'utilisation de l'enrubanneuse.



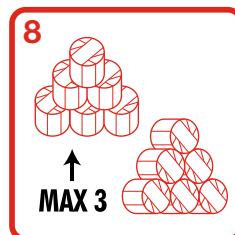
5 Avec un film de 500 mm, la largeur finale du film mesurée sur l'extrémité plate d'une balle ronde doit être comprise entre 380 mm et 420 mm, et avec un film de 750 mm, elle doit être comprise entre 580 mm et 620 mm. Si la largeur du film dépasse ces limites, arrêtez l'enrubannage et déterminez la cause. Assurez-vous que les rouleaux de l'unité de pré-étriage sont nettoyés régulièrement conformément aux instructions du fabricant de l'enrubanneuse.



6 Veillez à ce que le chevauchement soit au moins de 50 %. Vérifiez que chaque couche recouvre au moins la moitié de la couche précédente. Les films de 500 mm et de 750 mm doivent se chevaucher d'au moins 21 cm et 31 cm respectivement. Appliquez au moins 4 couches de film sur toutes les surfaces. Lorsque les niveaux de MS dépassent 50 %, ou lors de l'enrubannage de balles carrées, il faut prévoir un minimum de 6 couches de film.



7 Veillez au maintien de la lame du mécanisme de coupe de l'enrubanneuse afin d'assurer une coupe propre du film après l'enrubannage, ce qui évitera les longs pans de film.



8 Choisissez un site bien asséché, à l'écart des haies, des arbres, des zones exposées et des cours d'eau. Gerbez les balles juste après l'enrubannage et dans les 12 heures qui suivent. Utilisez un appareil de manutention spécialisé et n'utilisez jamais un pic-balles. Ne gerbez pas les balles sur une hauteur de plus de trois balles. Les balles à faible teneur en MS ne doivent être entreposées que sur une hauteur. Réparez immédiatement les dommages éventuels.



9 Couvrez la pile avec un filet sécurisé au niveau du sol afin de la protéger contre les oiseaux. Maintenez le filet afin qu'il ne soit pas en contact direct avec le dessus des balles. Protégez la pile du bétail par une clôture au besoin. Inspectez la pile régulièrement et réparez immédiatement les dommages éventuels. Utilisez les balles dans les 12 mois de l'enrubannage.